

სექტორის მიმოხილვა

გარემოს დაცვისა და სოფლის მეურნეობის სამინისტროს 2021 წლის ბიუჯეტი

2020 წლის 29 დეკემბერს საქართველოს პარლამენტმა 2021 წლის სახელმწიფო ბიუჯეტი დაამტკიცა. ბიუჯეტით დამტკიცებული 18.3 მლრდ. ლარიდან საქართველოს გარემოს დაცვისა და სოფლის მეურნეობის სამინისტრო 451.6 მლნ ლარს (მთლიანი ბიუჯეტის 2.5%-ს) მიიღებს. სამინისტრო მისთვის გამოყოფილი თანხიდან 10 მლნ ლარს (სამინისტროს მთლიანი ბიუჯეტის 2.2%-ს) გარემოს დაცვისა და სოფლის მეურნეობის განვითარების პროგრამაზე, 389.6 მლნ ლარს (სამინისტროს მთლიანი ბიუჯეტის 86.3%-ს) სოფლის მეურნეობის განვითარებაზე, დაახლოებით 51.9 მლნ ლარს (11%) კი გარემოს დაცვაზე დახარჯავს.

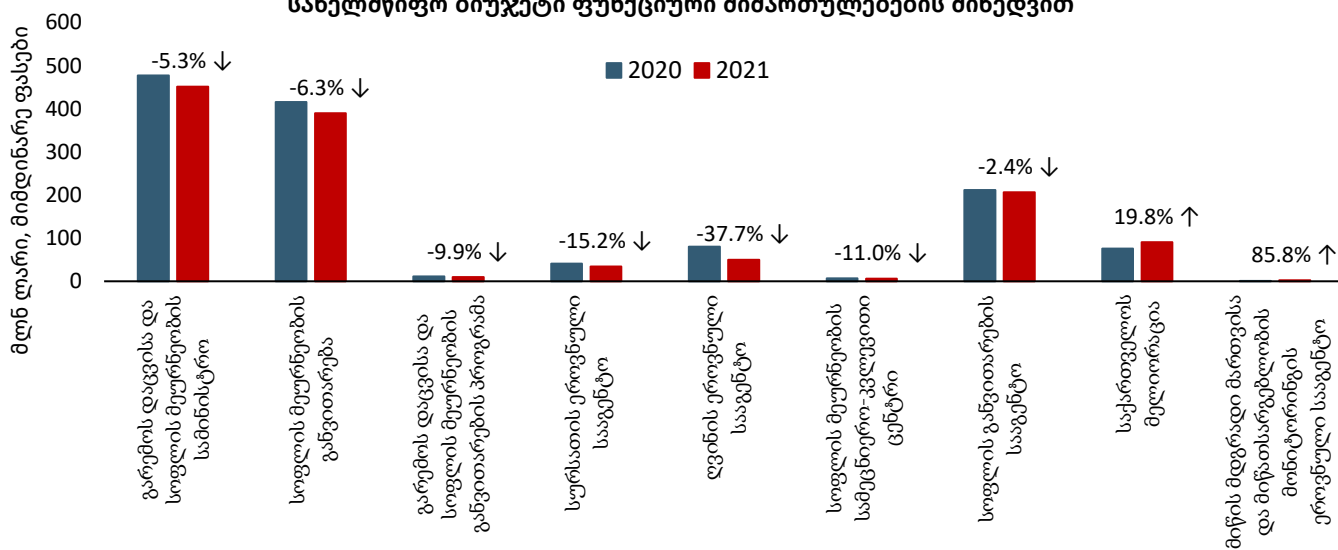
2020 წელთან შედარებით, სოფლის მეურნეობის განვითარების ბიუჯეტი დაახლოებით 6.3%-ით შემცირდება. შემცირების მიუხედავად, დამატებით სახელმწიფო დაფინანსებას მიიღებს ახალი დაარსებული მიწის მდგრადი მართვისა და მიწათსარგებლობის მონიტორინგის ეროვნული სააგენტო. 2020 წელთან შედარებით, ამ სააგენტოს ბიუჯეტი 85.8%, საქართველოს მელიორაციის ბიუჯეტი კი 19.8%-ით გაიზრდება. ბიუჯეტი შემცირდება ღვინის ეროვნული სააგენტოსთვის 37.7%-ით, სურსათის ეროვნული სააგენტოსთვის – 15.2%-ით, სოფლის მეურნეობის სამეცნიერო-კვლევითი ცენტრისთვის – 11%-ით, ხოლო სოფლის განვითარების სააგენტოსთვის – 2.4%-ით. 2020 წელთან შედარებით, სამინისტრო გარემოს დაცვისა და სოფლის მეურნეობის განვითარების ერთობლივ პროგრამაზე 9.9%-ით ნაკლებ თანხას დახარჯავს.

მიუხედავად იმისა, რომ თანხების გადანაწილება მცირედით შეიცვალა, წინა წლების მსგავსად, სამინისტროს ბიუჯეტის უდიდესი წილი სოფლის განვითარების სააგენტოზე (53%), საქართველოს მელიორაციასა (23.3%) და ღვინის ეროვნულ სააგენტოზე (12.8%) დაიხარჯება. სოფლის განვითარების სააგენტო გააგრძელებს 16 პროგრამის დაფინანსებას. ამ პროგრამებს შორის იქნება „შეღავათიანი აგროკრედიტის“ პროგრამაც, რომელზეც 2021 წელს 115 მლნ ლარი (მთლიანი ბიუჯეტის 55%) დაიხარჯება. „დანერგე მომავალი“ 18 მლნ ლარით (8.7%), „გადამამუშავებელი და შემნახველი საწარმოების თანადაფინანსების“ პროექტი კი 12 მლნ ლარით (5.8%) დაფინანსდება.

2021 წლის სახელმწიფო ბიუჯეტი განსაზღვრავს სოფლის მეურნეობის განვითარების პრიორიტეტებსაც. ესენია:

- ადგილობრივი წარმოების ხელშეწყობა და ადგილობრივად წარმოებული სასოფლო-სამეურნეო პროდუქციის ხარისხის გაუმჯობესება;
- ფერმერებისა და სასოფლო-სამეურნეო საწარმოებისთვის ფინანსურ რესურსებზე წვდომის გაუმჯობესება;
- კლიმატგონივრული სოფლის მეურნეობის განვითარების ხელშეწყობა.

სახელმწიფო ბიუჯეტი ფუნქციური მიმართულებების მიხედვით



წყარო: ფინანსთა სამინისტრო, 2021 წ.

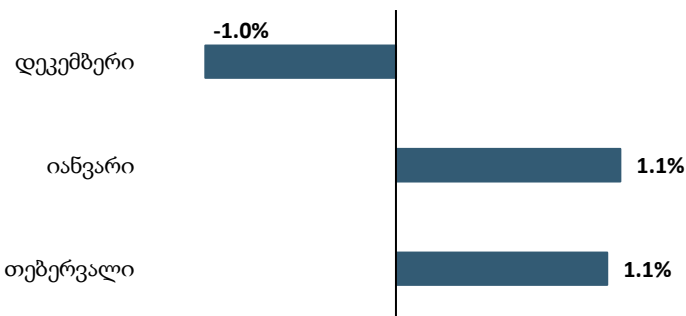
ფასები

ადგილობრივი ფასები

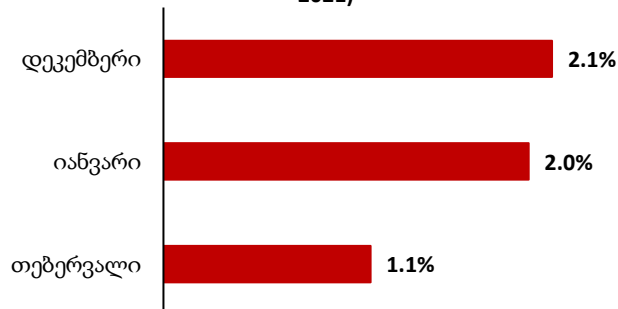
თვიურ ჭრილში, 2020 წლის დეკემბრიდან 2021 წლის თებერვალში ქვეყანაში ფასების დონე სტაბილური იყო. 2020 წლის დეკემბერში, 2020 წლის ნოემბერთან შედარებით, სამომხმარებლო ფასების ინდექსი (CPI) 1.0%-ით შემცირდა. 2021 წლის იანვარ-თებერვალში, ინფლაციის თვიური მაჩვენებელი უცვლელი (1.1%) იყო. თუმცა ამავე პერიოდში ფასები გაიზარდა სურსათისა და უალკოჰოლო სასმელების ჯგუფში.

აღსანიშნავია, რომ სურსათის ფასების ინფლაციის მაჩვენებელი კლებადი ტრენდით გამოირჩეოდა. 2020 წლის დეკემბერში, 2020 წლის ნოემბერთან შედარებით, სურსათის ფასების ინდექსის მონაცემებით, სურსათის ფასები 2.1%-ით გაიზარდა, თუმცა სურსათის ფასები თვიურ ჭრილში, 2021 წლის იანვარში 2.0%-ით, თებერვალში კი 1.1%-ით გაიზარდა.

სამომხმარებლო ფასების ინდექსი წინა თვესთან შედარებით (დეკემბერი 2020 - თებერვალი 2021)



სურსათის ფასების ინდექსი წინა თვესთან შედარებით (დეკემბერი 2020 - თებერვალი 2021)

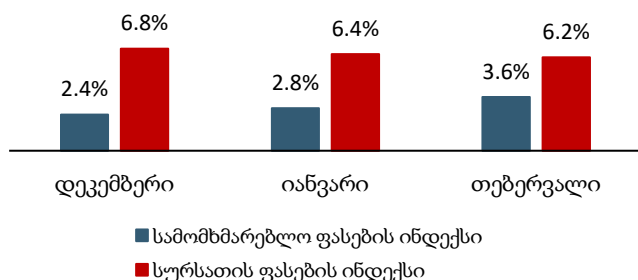


წყარო: საქსტატი, 2021 წ. შენიშვნა: ინდექსის მნიშვნელობა წინა თვეში

წლიურ ჭრილში, 2020 წლის დეკემბრიდან 2021 წლის თებერვლამდე პერიოდში სამომხმარებლო ფასების ინდექსი გაიზარდა. 2020 წლის დეკემბერში, ფასები წლიურად 2.4%-ით გაიზარდა. ამავე პერიოდში წლიური ინფლაციის ყველაზე მაღალი მაჩვენებელი 2021 წლის თებერვალში დაფიქსირდა და 3.6% შეადგინა.

2021 წლის თებერვალში, სურსათისა და უალკოჰოლო სასმელების ჯგუფში ფასები მნიშვნელოვნად, 6.2%-ით გაიზარდა, რაც სამომხმარებლო ფასების ინდექსზე 2.03 პროცენტული პუნქტით აისახა. ფასების ცვლილებამ ძირითადი გავლენა იქონია შემდეგ ქვე-ჯგუფებში:

სამომხმარებლო ფასებისა და სურსათის ფასების ინდექსების წლიური ცვლილება



ზეთი და ცხიმი (34.3%¹)

შაქარი, ჯემი, თაფლი, შოკოლადი და საკონდიტრო ნაწარმი (14.1%¹)



ყავა, ჩაი და კაკაო (12.4%¹)

წყარო: საქსტატი, 2021 წ.

უფრო ვრცლად სურსათის ფასებზე

გასულ წელს სურსათისა და უალკოჰოლო სასმელების ჯგუფების ფასები იზრდებოდა, რაც, მეტწილად, პანდემიასთან დაკავშირებულმა სურსათის მიწოდების გაჭვებით დაფიქსირებულმა შეფერხებებმა და შეზღუდვებმა განაპირობა. ქართული ლარის გაუფასურებაც, თავის მხრივ, ხელს უწყობდა ფასების ზრდას. 2021 წლის თებერვალში, 2020 წლის თებერვალთან შედარებით, სურსათის ფასების ინდექსი 6.2%-ით გაიზარდა. ფასები ყველაზე მეტად გაიზარდა შემდეგი კატეგორიებისთვის:

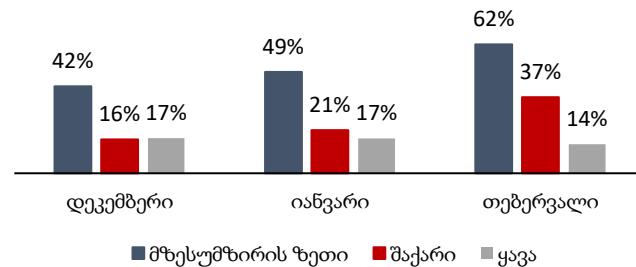
ზეთი და ცხიმი – 2021 წლის თებერვალში, წლიურ ჭრილში ამ კატეგორიაში ყველაზე მეტად მზესუმზირის ზეთის ფასი გაიზარდა (62%-ით). ფასის ასეთი მკვეთრი ზრდა რუსეთის ბაზარზე არსებულმა ტენდენციებმა განაპირობა, რადგან საქართველოს მზესუმზირის ზეთის 90% სწორედ რუსეთიდან შემოდის. რუსეთში ადგილობრივი ვალუტის გაუფასურებამ და ზაფხულში არახელსაყრელი ამინდის გამო მოსავლის შემცირებამ გაზარდა წარმოების დანახარჯები, რამაც რუსული მზესუმზირის **ზეთის ფასების ზრდა** გამოიწვია. რუსულ ბაზარზე აღნიშნული პროდუქტის ფასების ზრდა ქართულ ბაზარზეც ფასების ზრდაზე აისახა.

შაქარი, ჯემი, თაფლი, შოკოლადი და საკონდიტრო ნაწარმი – 2021 წლის თებერვალში ამ კატეგორიაში წლიურ ჭრილში ყველაზე მეტად შაქრის ფასი გაიზარდა (36.7%-ით). საქართველო შაქრის წმინდა იმპორტიორია, ამიტომ ადგილობრივ ფასებზე საერთაშორისო ბაზრის ტრენდები მოქმედებს.

სურსათისა და სოფლის მეურნეობის ორგანიზაციის (FAO) მონაცემებით, შაქრის საერთაშორისო ფასები იზრდება, რასაც ძირითად მწარმოებელ ქვეყნებში წარმოების შემცირება და მასთან დაკავშირებული მოლოდინები განაპირობებს.

ყავა, ჩაი და შაქარი – 2021 წლის თებერვალში, წლიურ ჭრილში ამ კატეგორიაში ყველაზე მეტად (14%-ით) დაფუძელი ყავის ფასი გაიზარდა, რაც საერთაშორისო ბაზრებზე მიმდინარე ტენდენციებმა განაპირობა. **ფორბსის** მონაცემებით, 2020 წლიდან მოყოლებული ყავის საერთაშორისო ფასები მაქსიმალურ დონეზეა, რაც არახელსაყრელი ამინდისა და ბრაზილიაში ყავის წარმოების შემცირების მოლოდინებით არის განპირობებული.

მზესუმზირის ზეთის, შაქრისა და ყავის ფასების წლიური ცვლილება (დეკემბერი 2020 - თებერვალი 2021)

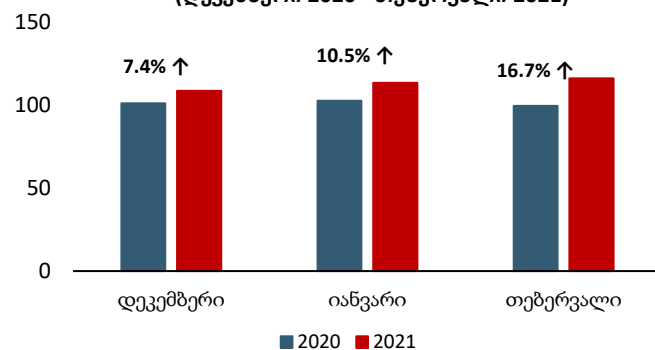


წყარო: საქსტატი, 2021 წ.

საერთაშორისო ფასები

2020 წლის დეკემბრიდან 2021 წლის თებერვლამდე საერთაშორისო ფასები გაიზარდა როგორც თვიურ, ისე წლიურ ჭრილში. 2021 წლის თებერვალში, 2020 წლის თებერვალთან შედარებით, FAO-ის სურსათის ფასების ინდექსი მკვეთრად, 16.7%-ით გაიზარდა, რაც 2014 წლის ივლისის შემდეგ ყველაზე მაღალი მაჩვენებელია. თებერვალში ინდექსის ზრდა მცენარეული ზეთების (51%), მარცვლეულის (26.5%) და შაქრის (9.5%) ქვეინდექსების ზრდამ განაპირობა. მცენარეული ზეთების ფასების ასეთი მკვეთრი ზრდა პალმის ზეთის ფასის ზრდამ გამოიწვია, რაც, თავის მხრივ, მთავარ ექსპორტიორ ქვეყნებში საწარმოო მარაგების შემცირებას უკავშირდება. მარცვლეულის ფასების ზრდა ჩინეთის მხრიდან მოთხოვნის ზრდამ განაპირობა, შაქრის ფასების ზრდა კი მთავარ მწარმოებელ ქვეყნებში წარმოების შემცირების შედეგია.

საერთაშორისო ფასების წლიური ცვლილება (დეკემბერი 2020 - თებერვალი 2021)



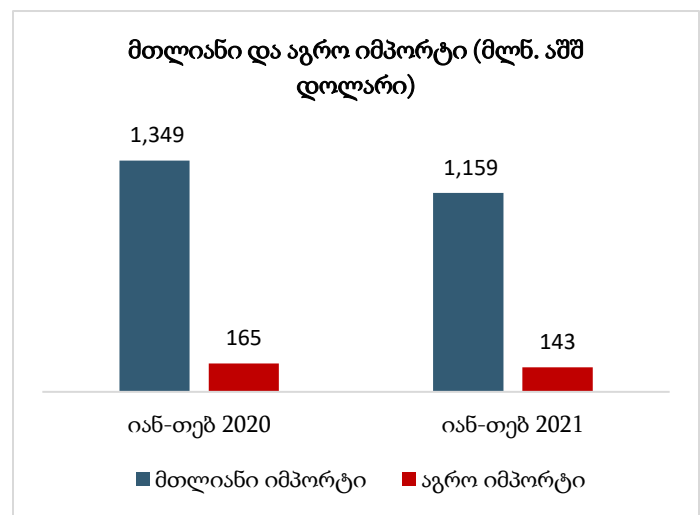
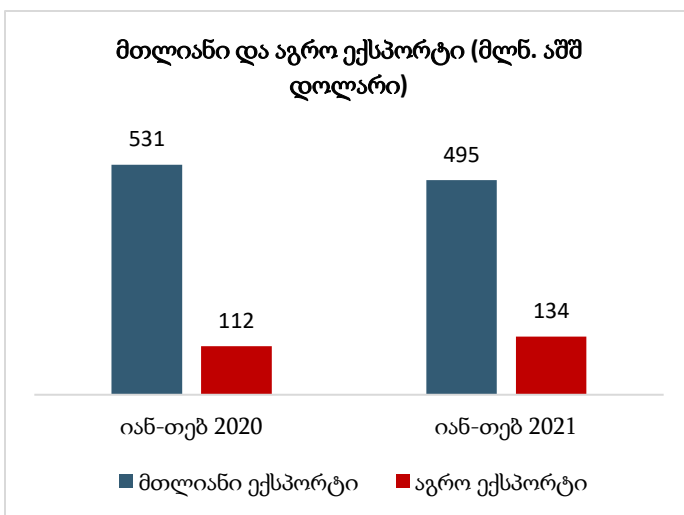
წყარო: FAO, 2021 წ.

ვაჭრობა

2021 წლის იანვარ-თებერვალში საქართველოს მთლიანმა ექსპორტმა 495 მლნ აშშ დოლარი შეადგინა, რაც 2020 წლის იმავე პერიოდის მაჩვენებელთან (531 მლნ აშშ დოლართან) შედარებით 7%-ით ნაკლები იყო. თუმცა 2021 წელს აგრო ექსპორტი 20%-ით გაიზარდა და 134 მლნ აშშ დოლარი შეადგინა (2020 წელს 112 მლნ აშშ დოლარი იყო). ქვეყნის მთლიანი იმპორტი 13%-ით, 1349 მლნ აშშ დოლარიდან 1159 მლნ აშშ დოლარამდე შემცირდა.

იგივე ტენდენცია დაფიქსირდა აგრო იმპორტშიც, რომელიც 2021 წლის იანვარ-თებერვალში 13%-ით, 165 მლნ აშშ დოლარიდან 143 მლნ აშშ დოლარამდე შემცირდა. პანდემია უარყოფითად აისახა მთელ მსოფლიოში მოსახლეობის შემოსავლებზე და ასევე შეზღუდა ვაჭრობა, ამიტომ საერთაშორისო ვაჭრობის შემცირება მოულოდნელი არ ყოფილა. ლარის გაუფასურებამ კიდევ უფრო გაზარდა წნეხი იმპორტზე.

საინტერესოა, რომ თუ აგრო ექსპორტში 2021 წლის იანვარ-თებერვალში დაფიქსირებული ზრდა შენარჩუნდა გრძელვადიან პერიოდში, ეს დადებითად აისახება საქართველოს საერთაშორისო ვაჭრობაზე.



წყარო: საქსტატი, 2021 წ.

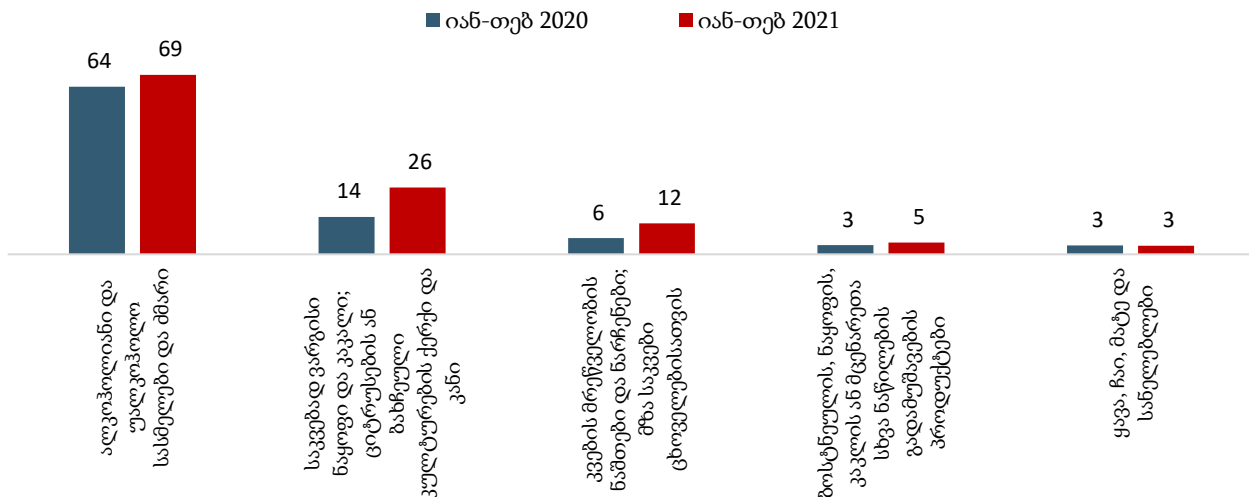
შენიშვნა: აგრო ექსპორტი და იმპორტი მოიცავს სურსათს.

2021 წლის იანვარ-თებერვალში, 2020 წლის იმავე პერიოდთან შედარებით, ყველაზე მაღალი მაჩვენებლები ექსპორტის ღირებულების თვალსაზრისით დაფიქსირდა შემდეგი პროდუქტების შემთხვევაში:

- ალკოჰოლიანი და უალკოჰოლო სასმელები და ძმარი (HS კოდი 22);
- საკვებად ვარგისი ნაყოფი და კაკალი; ციტრუსების ან ბახჩეული კულტურების ქერქი და კანი (HS კოდი 08);
- კვების მრეწველობის ნაშთები და ნარჩენები; მზა საკვები ცხოველებისათვის (HS კოდი 23);
- ბოსტნეულის, ნაყოფის, კაკლის ან მცენარეთა სხვა ნაწილების გადამუშავების პროდუქტები (HS კოდი 20);
- ყავა, ჩაი, მატე და სანელებლები (HS კოდი 09).

სასმელების ექსპორტი 7%-ით, 64 მლნ აშშ დოლარიდან 69 მლნ აშშ დოლარამდე გაიზარდა. საკვებად ვარგისი ხილისა და კაკლისთვის იგივე ინდიკატორი 79% იყო და ექსპორტის ღირებულება 14-დან 26 მლნ აშშ დოლარამდე გაიზარდა, რაც თითქმის გაორმაგებული ზრდა იყო. კიდევ უფრო დიდი ზრდა დაფიქსირდა ცხოველების საკვების ექსპორტში, რომელიც წლიურ ჭრილში 92%-ით, 6-დან 11 მლნ აშშ დოლარამდე გაიზარდა. ბოსტნეულის (HS კოდი 20) კატეგორიაში ექსპორტი 29%-ით გაიზარდა, თუმცა ყავის, ჩაის, მატესა და სანელებლების (HS კოდი 09) კატეგორიის შემთხვევაში ექსპორტის მაჩვენებელი 3%-ით შემცირდა. მიუხედავად შემცირებისა, ეს უკანასკნელი საექსპორტო პროდუქტების ტოპ ხუთეულში შევიდა მაღალი საექსპორტო ღირებულებიდან გამომდინარე.

ტოპ საექსპორტო პროდუქტები (მლნ. აშშ დოლარი)



წყარო: საქსტატი, 2021 წ.

პოლიტიკის მიმოხილვა

რუსეთში ხორბლის ექსპორტზე კვოტები ამოქმედდა

2021 წლის 15 თებერვლიდან რუსეთში ხორბლის, ჭვავის, სიმინდისა და ქერის ექსპორტზე დაწესებული კვოტები ამოქმედდა. ძალაში შევიდა საბაჟო ტარიფები და ამკრძალავი ბეგარაც საბაჟო ღირებულების 50%-ის ოდენობით.

მეტი ინფორმაციისთვის იხ. ბმული: <https://iset-pi.ge/index.php/ka/iset-economist-blog/entry/khorblis-bazari-sakartveloshi>

აგროსტარტაპების მხარდაჭერის პროგრამა

აგრობიზნესის მხარდაჭერის მიზნით შექმნილი ინოვაციური პროდუქტის ფარგლებში, თიბისი აგრო სტარტაპების დაფინანსების პროექტს ახორციელებს. აგრო სტარტაპების მხარდაჭერის პროგრამა მონაწილეებს ძირ თანხაზე გრძელვადიან საშუალო პერიოდს სთავაზობს, რაც დამოკიდებულია დასაფინანსებელი საქმიანობის სპეციფიკაზე და მაქსიმუმ 5 წელს შეადგენს.

მეტი ინფორმაციისთვის იხ. ბმული: <https://georgiatoday.ge/tbc-invests-more-than-gel-70-million-in-support-of-agribusinesses/>

ევროკავშირი და FAO საქართველოს მთავრობას კლიმატგონივრული სოფლის მეურნეობის მიმართულების გაძლიერებაში ეხმარებიან

ევროკავშირის და გაეროს სურსათისა და სოფლის მეურნეობის ორგანიზაციის (FAO) მხარდაჭერით, საქართველოს გარემოს დაცვისა და სოფლის მეურნეობის სამინისტროში კლიმატგონივრული სოფლის მეურნეობის სამუშაო ჯგუფი შეიქმნა, რომელიც რეგულარულ ონლაინ სესიებს მართავს საქართველოში კლიმატის ცვლილებასთან დაკავშირებული გამოწვევების საპასუხოდ.

მეტი ინფორმაციისთვის იხ. ბმული: <http://www.fao.org/georgia/news/detail-events/en/c/1375656/>