

**BCI**

**Business Confidence Index**

- ✓ **The Business Confidence Index (BCI) decreases and reaches 24.9 index points (from 40.4).**
- ✓ **The reduction in the confidence index was driven by large firms in almost all sectors.**
- ✓ **SME business sentiment continues to grow.**
- ✓ **Insufficient demand becomes the severe problem for large companies**

- ✓ **ბიზნესის ნდობის ინდექსი (BCI) მცირდება და 24,9-ს შეადგენს (წინა კვარტლის BCI= 40.4)**
- ✓ **თითქმის ყველა სექტორში, ინდექსის შემცირება მსხვილმა ფირმებმა გამოიწვია**
- ✓ **მცირე და საშუალო ზომის ბიზნესების ნდობა იზრდება**
- ✓ **არასაკმარისი მოთხოვნა მნიშვნელოვანი დაბრკოლებაა მსხვილი კომპანიებისთვის**

In the fourth quarter of 2014, the Business Confidence Index decreased and registered 24.9 on a scale of 100 points. This is down from the 40.4 recorded in the third quarter of the same year. The positive number indicates that the confidence factor among businesses is about 25 index points more positive than negative or neutral<sup>1</sup>.

**THE REDUCTION IN THE CONFIDENCE INDEX WAS DRIVEN BY LARGE FIRMS IN ALMOST ALL SECTORS. AT THE SAME TIME, SME BUSINESS SENTIMENT CONTINUES TO GROW.**

One of the main driving factors behind this decline in large companies' confidence could have been the immigration law that came into force in September 2014. The law will have had far-reaching implications for larger companies, as they not only rely on qualified foreign labor, but also on direct links with foreign investors. According to GeoStat, 40% of the total production value in the second quarter of 2014 was owned by foreign physical or legal persons. Instances of improper execution and an overly strict interpretation of the law has created uncertainty among foreigners and this has been reflected in business sentiment.

BCI წინა კვარტალთან შედარებით 16 ერთეულით შემცირდა და [-100; 100] ქულიან ინტერვალზე 24.9 შეადგენა, თუმცა ინდექსი დადებითია, რაც იმას ნიშნავს, რომ დაახლოებით 25 პროცენტული პუნქტით მეტი ფირმა დადებითად განწყობილი, ვიდრე უარყოფითად ან ნეიტრალურად.

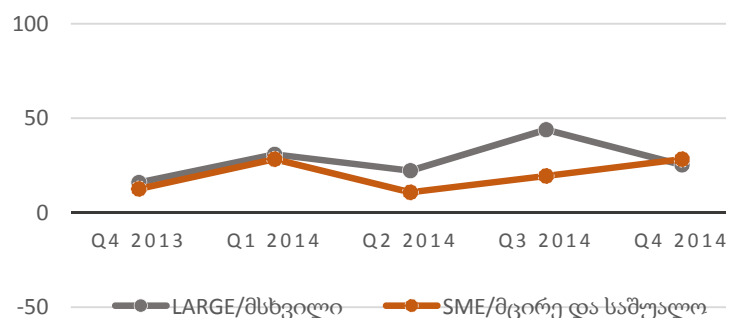
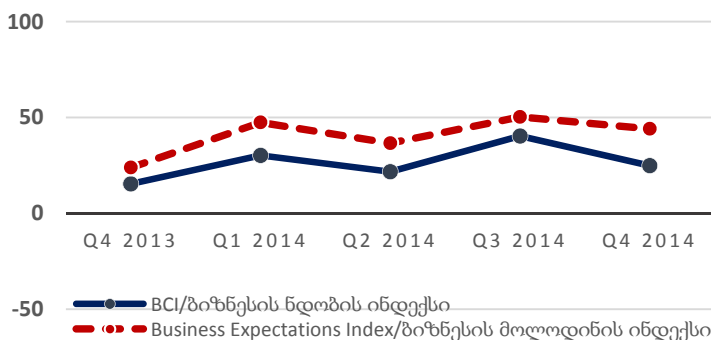
**ინდექსის შემცირება თითქმის ყველა სექტორში მსხვილი ფირმების მიერაა გამოწვეული და ეს მაშინ, როდესაც მცირე და საშუალო ფირმების სენტიმენტი ზრდას განაგრძობს.**

BCI-ს გაუარესების შესაძლო მიზეზი შეიძლება იმიგრაციის ახალი კანონი იყოს, რომელიც ძალაში 2014 წლის სექტემბრიდან შევიდა. ამ კანონმა მრავალმნიშვნელოვანი გავლენა მოახდინა შედარებით მსხვილ კომპანიებზე, რომლებიც არა მარტო უცხოურ კვალიფიციურ კადრს ეყრდნობიან, არამედ პირდაპირი კავშირები აქვთ უცხოელ ინვესტორებთან. საქსტატის მონაცემებით, 2014 წლის მე-2 კვარტალში გამოშვებული პროდუქციის 40% უცხოელების საკუთრებაში იყო. კანონის არასწორმა აღსრულებამ და მკაცრმა ინტერპრეტაციამ შექმნა გაურკვეველობა უცხოელებს შორის და ეს მათ ბიზნეს განწყობაზეც აისახა.

**BCI: LARGE vs. SMEs**

**ბიზნესის ნდობის ინდექსი მსხვილი და მცირე და საშუალო ზომის ფირმებისთვის**

**BCI**  
ბიზნესის ნდობის ინდექსი



<sup>1</sup> The BCI of 100 would have indicated that all firms in the sample reported a positive outlook. An index of zero would indicate that positive and negative views reported by firms is about equal, or alternatively in overall, firms reported no change in the current business situation, and -100 would indicate that all survey respondents were much less confident about different business environmental factors.

განმარტებისთვის, BCI=100, გვიჩვენებს, რომ ყველა გამოკითხულ ბიზნესს აქვს დადებითი განწყობა. 0 აღნიშნავს, რომ დადებითად და უარყოფითად განწყობილი ბიზნესების რაოდენობა თანაბარია, ანუ ფირმების ცნობით საერთო ბიზნეს გარემოში ცვლილებები არ მომხდარა და -100 აღნიშნავს, რომ ყველა გამოკითხული კომპანია უარყოფითად აფასებს სხვადასხვა ბიზნეს ფაქტორს.

Despite the drought in the period before the harvest, agriculture sector confidence has not reduced for SME farmers. The SME agricultural sector safeguards 43.3% of Georgian labor force as self-employees. An increase in vegetables prices in October (12.5%) likely contributed to the positive outlook of small and medium farms.

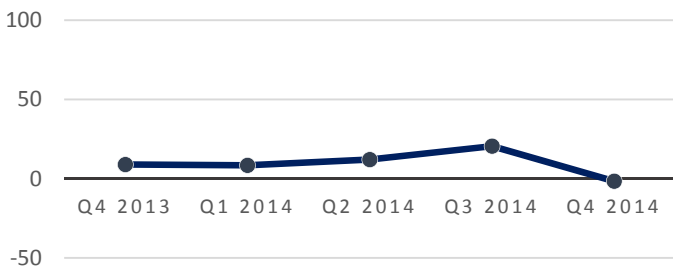
In general, the sectoral breakdown of the BCI shows reduction compared to the previous quarter but positive outlook dominates in all sectors. This is not surprising, considering that the survey only covers businesses currently operating on the market and not those that have exited the industry.

The expectations index remains stable. About 44% more firms are optimistic (rather than pessimistic or neutral) about the next three months. This optimism, which is driven by large retailers and large agriculture businesses, can be explained by the upcoming New Year period, which will traditionally increase demand on agricultural and retail products.

**Sales price expectations**

The sales price expectations index is -1.5, meaning that, on average, companies do not expect an increase in prices and even more firms think that prices will decrease. Inflationary pressure in the Georgian economy remains low, with inflation standing at 2.8% in November, which is well below the central bank’s target of 6%. The business community’s expectations of low inflation are validated by the sharp decline in the global commodity prices (food and oil). The downward commodity price trend is likely to partially offset the inflationary pressure from the recent lari depreciation episode.

**Sales Price Expectations Index**  
მოსალოდნელი გასაყიდი ფასი



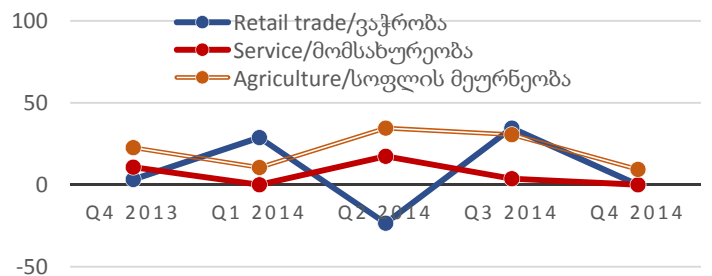
გვალვის მიუხედავად, სოფლის მეურნეობის განწყობა არ შემცირებულა მცირე და საშუალო ზომის ფერმერებისთვის. ეს ძალიან მნიშვნელოვანია, რადგან სოფლის მეურნეობა სამუშაო ძალის 43,3%-ს აძლევს თავშესაფარს საქართველოში. ოქტომბერში ბოსტნეულზე ფასების მატებაც (12,5%) შეიძლება იყოს მცირე და საშუალო ფერმერების პოზიტიური განწყობის მიზეზი. ზოგადად, BCI შემცირდა ყველა სექტორისთვის, თუმცა დადებითი განწყობა დომინირებს. ეს გასაკვირი არც არის, რადგან კვლევა მოიცავს მხოლოდ მოქმედ ბიზნესებს და არ ასახავს მათ, ვინც ბაზრს ტოვებენ.

ბიზნესის მოლოდინის ინდექსი სტაბილურია. კომპანიების დაახლოებით 44% ოპტიმისტურადაა განწყობილი მომავალი სამი თვის მიმართ. ეს ოპტიმიზმი ძირითადად გამოწვეულია მსხვილი საცალო მოვაჭრეების და მსხვილი სოფლის მეურნეობის ბიზნესების მიერ, რომელთა პროდუქტზე მოთხოვნა ტრადიციულად იზრდება საახალწლოდ.

**მოსალოდნელი გასაყიდი ფასი**

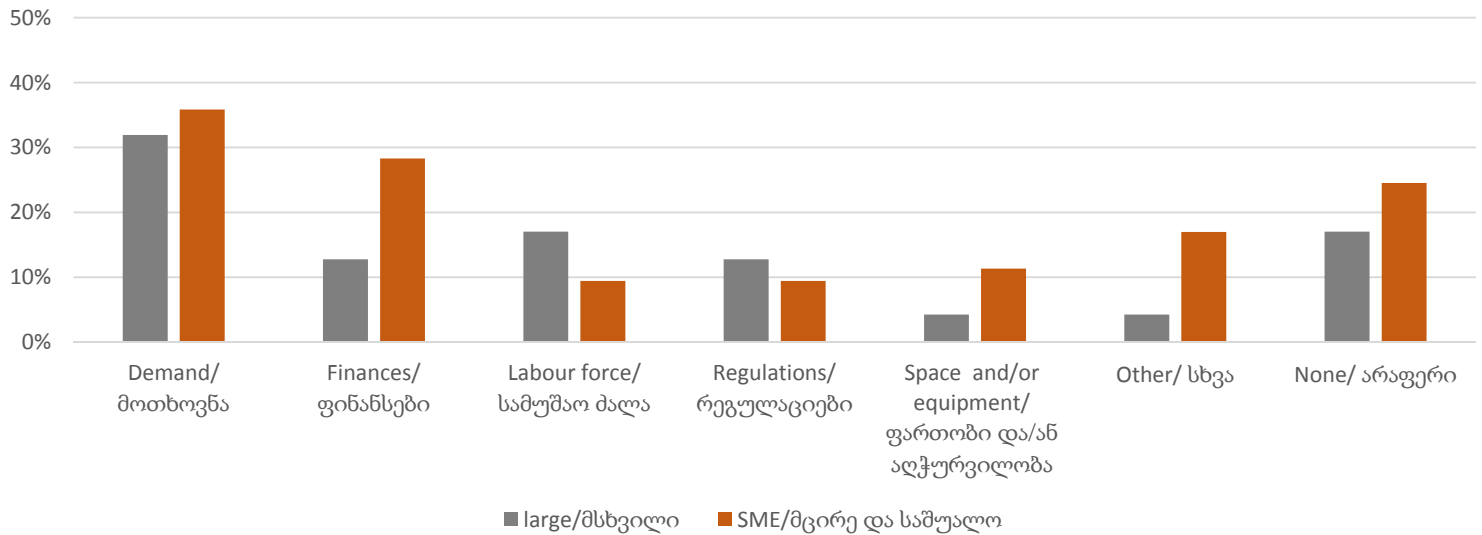
მოსალოდნელი გასაყიდი ფასის ინდექსი -1.5-ია, რაც იმას ნიშნავს, რომ საშუალოდ კომპანიები არ ელოდებიან ფასების გაზრდას. უფრო მეტიც, უმეტესობა ფიქრობს, რომ ფასები შემცირდება. ინფლაცია საქართველოში 2,8%-ს შეადგენდა ნოემბერში, რაც ბევრად უფრო დაბალი მაჩვენებელია, ვიდრე ეროვნული ბანკის მოკლევადიანი პერიოდის 6%-იანი მიზანი. ბიზნეს საზოგადოების მოლოდინი შესაძლოა გამოწვეული იყოს საკვებსა და ნავთობზე გლობალური ფასების შემცირებით. ფასების ეს დაღმავალი ტენდენცია შესაძლოა გადაიფაროს ლარის კურსის შემცირებით გამოწვეული ინფლაციური წნეხით.

**Sales Price Expectations Index by Sector**  
მოსალოდნელი გასაყიდი ფასი სექტორების მიხედვით



## What are main factors limiting your business activities?

## რა ძირითადი ფაქტორები ზღუდავენ თქვენს ბიზნეს საქმიანობას?



A total of 31% of large companies report a shortage of demand to be obstacle; this index has increased from 23% in Q3 2014. SMEs, in particular, find it hard to operate on the market with unstable demand. However, in this quarter insufficient demand became a severe problem for large firms as well.

SMEs typically have more trouble attracting financial resources than large companies. The pattern is preserved in this quarter, although financial constraints appear to be less of a problem in general and for large companies in particular. On the other hand, the shortage of labor seems to be more of a problem for large enterprises. This is because large enterprises typically look to attract qualified workers, while SMEs may rely on unqualified labor to a greater extent.

მსხვილი ფირმების 31%-მა ბიზნეს საქმიანობის ძირითად შემზღუდველ ფაქტორად არასაკმარისი მოთხოვნა დაასახელა; იგივე მაჩვენებელი მე-3 კვარტალში 23%-ს შეადგენდა.

არასტაბილური მოთხოვნის პირობებში ფუნქციონირება განსაკუთრებით უჭირს მცირე და საშუალო ბიზნესს, თუმცა მე-4 კვარტალში არასაკმარისი მოთხოვნა მსხვილი ფირმების მთავარ დაბრკოლებადც გადაიქცა. მსხვილი ფირმებისაგან განსხვავებით, მცირე და საშუალო ფირმების პრობლემას წარმოადგენს *ფინანსური რესურსების მოზიდვაც*. მეორე მხრივ, *სამუშაო ძალის დეფიციტი* უფრო მეტად პრობლემატურია მსხვილი კომპანიებისთვის. ეს იმიტომ, რომ დიდი საწარმოები, როგორც წესი, ეძებენ უფრო მეტად კვალიფიციურ კადრს, ვიდრე საშუალო და მცირე ბიზნესები.

### Notes

ISET Policy Institute, working in partnership with International Chamber of Commerce in Georgia (ICC), started to implement the Business Confidence Survey from December 2013 and will publish the Business Confidence Index (BCI) on the quarterly basis.

Business confidence for Georgia is constructed from seven sector-specific, namely 1) services, 2) retail trade, 3) agriculture, 4) manufacturing industry, 5) financial service 6) construction and 7) other sectors.

**100 companies filled the online questionnaire in the time period October 10-November 15, 2014.**

### შენიშვნა

ISET-ის კვლევითმა ინსტიტუტმა, საერთაშორისო სავაჭრო პალატასთან თანამშრომლობით დაიწყო ბიზნესის ნდობის გამოკითხვის ჩატარება 2013 წლის დეკემბრიდან და ბიზნესის ნდობის ინდექსის პუბლიკაციების გამოქვეყნება მოხდება ყოველკვარტალურად. ბიზნესის ნდობა საქართველოსთვის იზომება შვიდი ბიზნეს სექტორისთვის 1) მომსახურეობა, 2) საცალო ვაჭრობა, 3) სოფლის მეურნეობა, 4) მრეწველობა, 5) ფინანსური მომსახურეობა, 6) მშენებლობა და 7) სხვა სექტორი.

**ონლაინ გამოკითხვა 2014 წლის 10 ოქტომბრიდან-15 ნოემბრამდე პერიოდში, 100-მა კომპანიამ შეავსო**