



ინკლუზიური ზრდა საქართველოში: ფოკუსი კერძო სექტორზე

დიალოგი ინკლუზიური ზრდის შესახებ
23 მაისი, 2014

ISET MA Program in Economics
Policy Institute

International School of Economics at Tbilisi State University



Schweizerische Eidgenossenschaft
Confédération suisse
Confederazione Svizzera
Confederaziun svizra

Swiss Agency for Development and Cooperation SDC

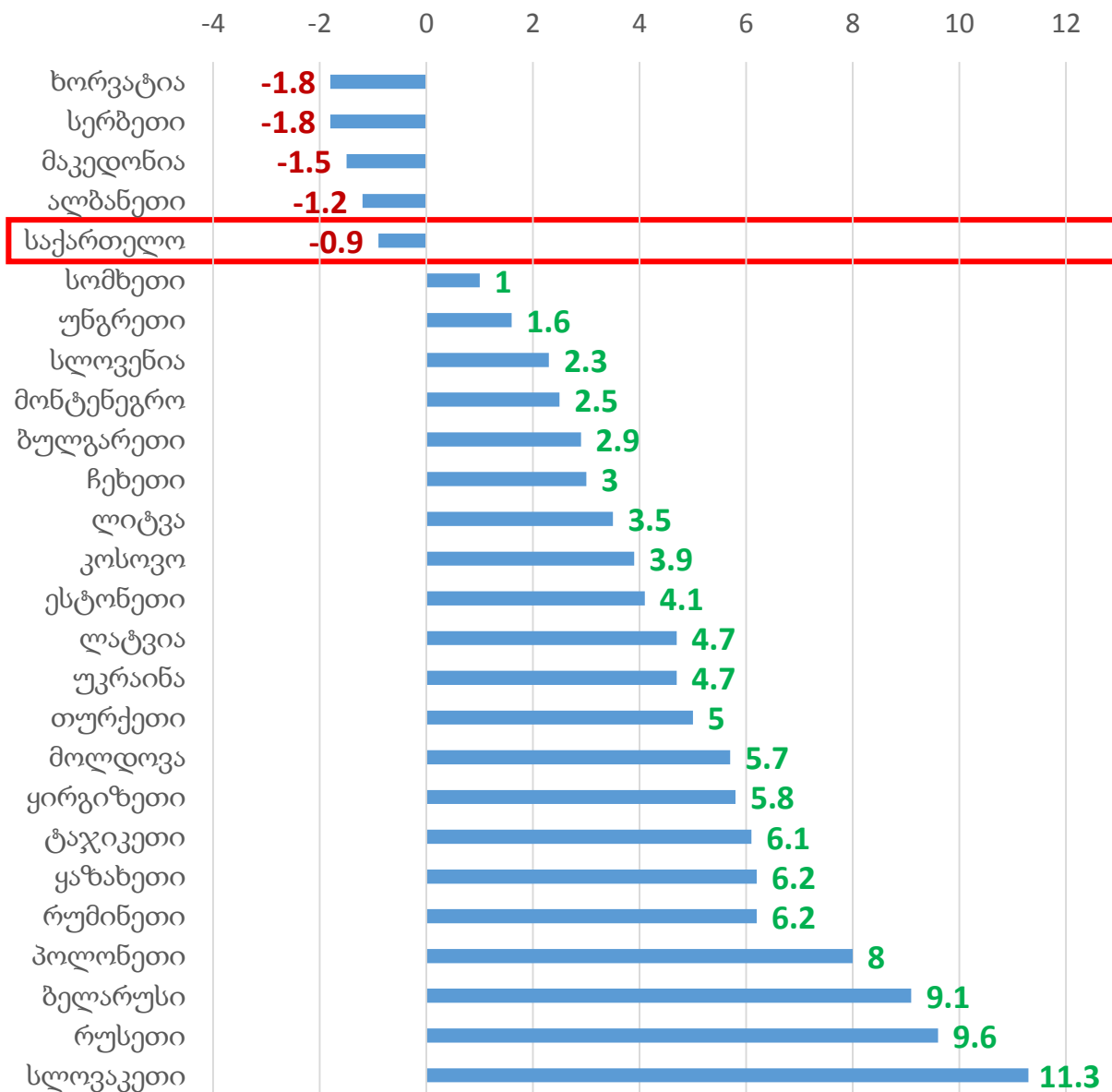
State Secretariat for Economic Affairs SECO

ინკლუზიური ზრდის შესახებ დიალოგების სერია

ამ დიალოგის მიზანია სხვადასვა პოლიტიკის, პროექტების და პროგრამების, რომელთა მიზანია ინკლუზიური ზრდის ამაღლება, კრიტიკული განხილვა.

ეს პრაქტიკა აძლევს საშუალებას კერძო და საჯარო სექტორის წარმომადგენლებს ერთად განიხილონ ინკლუზიურ ზრდასთან დაკავშირებული შესაძლებლობები და შემზღუდველი ფაქტორები.

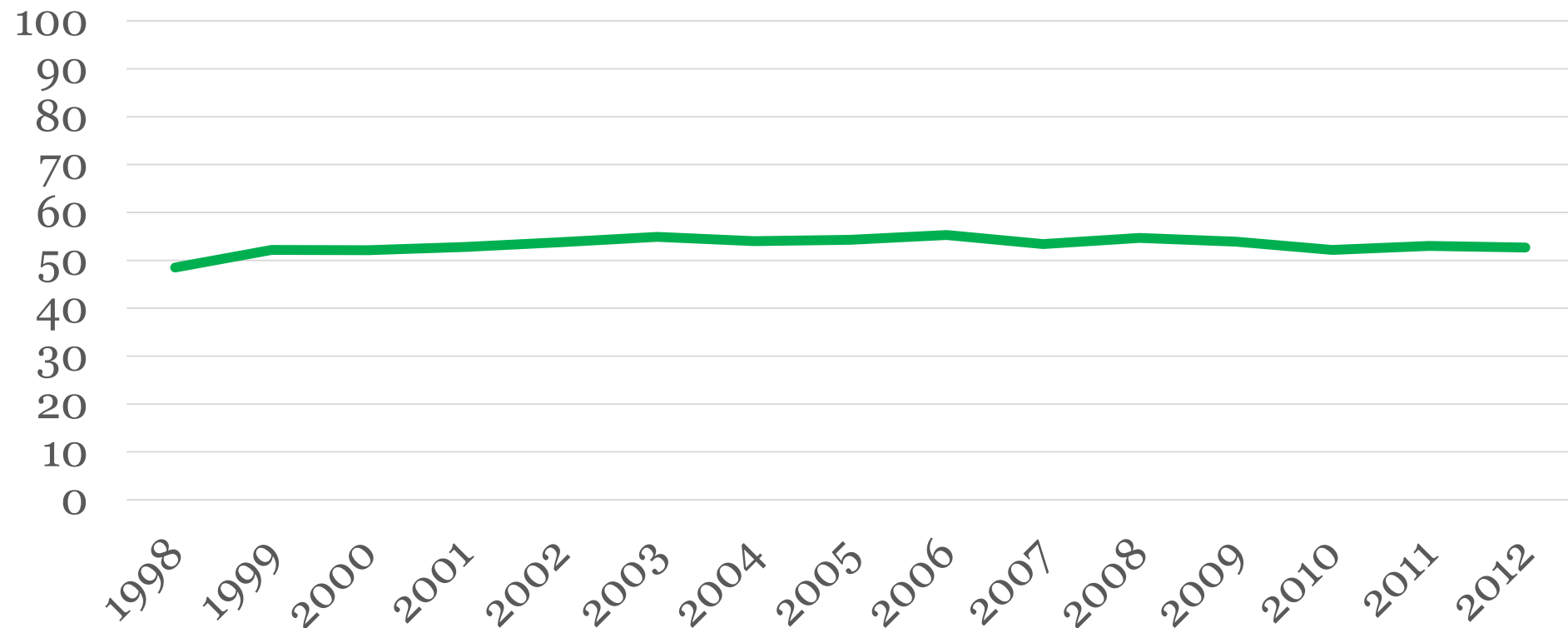
ერთ სულ მოსახლეზე საშუალო წლიური შემოსავლის ზრდა მოსახლეობის უღარიბესი 40%-სთვის (2005–2010)



წყარო: Maurizio Bussolo and Luis F. Lopez-Calva (2014). *Shared Prosperity: Paving the Way in Europe and Central Asia*. The World Bank.

დასაქმებულთა დაბალი პროდუქტიულობა და სტრუქტურული ცვლილებების ნაკლებობა

სოფლის მეურნეობაში დასაქმებულთა პროცენტული წილი



წყარო: საქსტატი, მსოფლიო ბანკი

დიალოგი: ფოკუსი კერძო სექტორზე

ხშირად საუბრობენ, რომ მცირე და საშუალო საწარმოები (SME) შეიძლება იყოს ინკლუზიური ეკონომიკური ზრდის წამახალისებელი.

თუმცა, მცირე და საშუალო საწარმოები, განსაკუთრებით მცირე საწარმოები, ხასიათდება შრომის დაბალი პროდუქტიულობით.

სად არის მცირე და საშუალო საწარმოებზე დაფუძნებულ ინკლუზიურ ზრდის ზღვარი? რა არის მთავარი შემზღუდავი ფაქტორები?

მცირე და საშუალო საწარმოები საქართველოში

საქართველოს სტატისტიკის ეროვნული
სამსახურის განმარტების მიხედვით:

- მცირე საწარმო:
 - წლის განმავლობაში საშუალოდ დასაქმებული ყავს 20–ზე ნაკლები ადამიანი და წლიური ბრუნვა არ აღემატება 500,000 ლარს.
- საშუალო საწარმო:
 - წლის განმავლობაში საშუალოდ დასაქმებული ყავს 20–დან 100–მდე ადამიანი და წლიური ბრუნვა არის 500,000 ლარიდან 1.5 მილიონ ლარამდე.

მცირე და საშუალო საწარმოები საქართველოში

2012 წელს მცირე და საშუალო საწარმოების ბრუნვის წილი მთლიანი ზინესის ბრუნვაში იყო 17%.

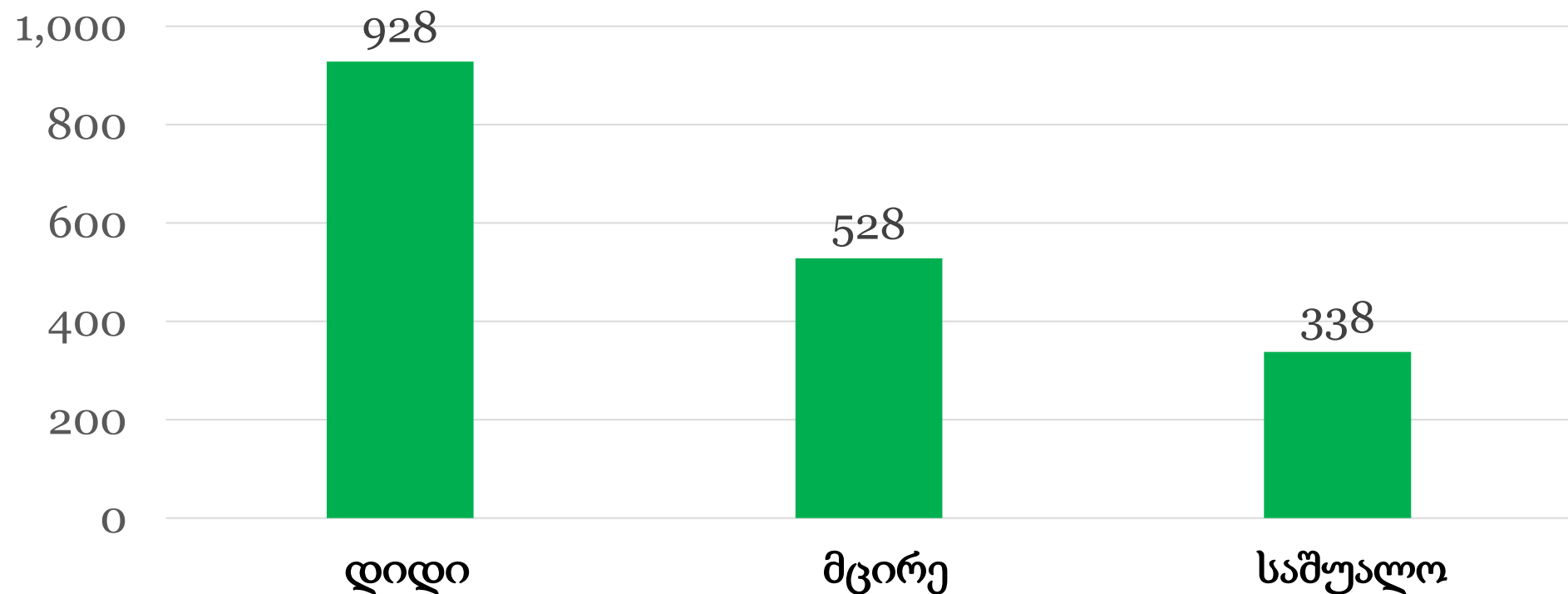
მცირე და საშუალო საწარმოების წარმოების ღირებულების წილი იყო მცირედით მეტი, 18%.

და ბოლოს, მცირე და საშუალო საწარმოების მიერ შექმნილი დამატებული ღირებულება იყო მთლიანად ბიზნესის მიერ შექმნილი დამატებული ღირებულების 20%.

მიუხედავად იმისა, რომ მცირე და საშუალო საწარმოების რაოდენობა საკმაოდ დიდია, ისინი მაინც არიან მცირე მოთამაშეები ქართულ ეკონომიკაში.

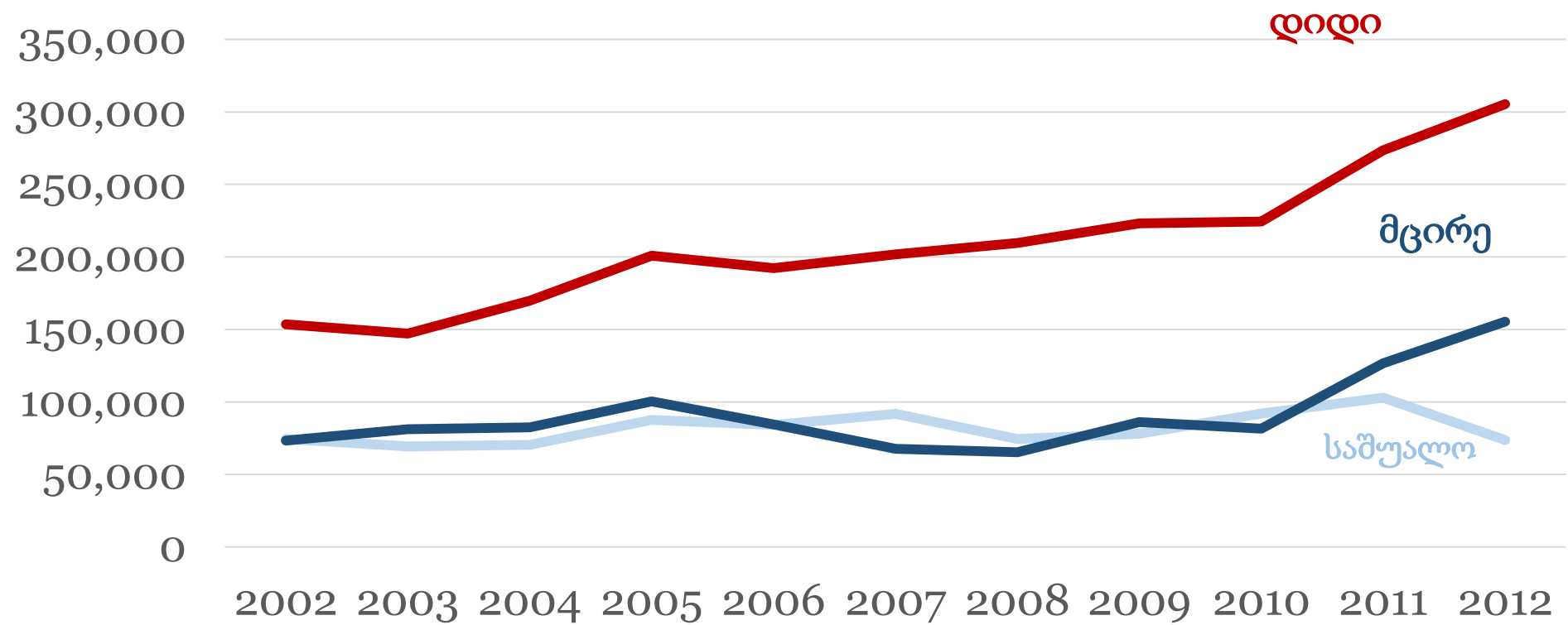
ანაზღაურება არის შედარებით მცირე მცირე და საშუალო საწარმოებში, პროდუქტიულობაში განსხვავების გამო...

დასაქმებულთა საშუალო თვიური ანაზღაურება
საწარმოს ზომის მიხედვით (2012)



დასაქმების ზრდა მცირე და საშუალო საწარმოებში ნაკლებად შეინიშნება (დიდი საწარმოებთან შედარებით)

დასაქმებულთა რაოდენობა საწარმოს ზომის
მიხედვით



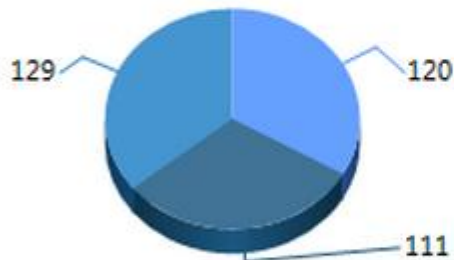
შემზღუდავი ფაქტორები ფირმებისათვის საქართველოში...

Business owners and top managers in 360 firms were interviewed from July 2012 through December 2013.

NUMBER OF FIRMS
SURVEYED
360

Characteristics of Firms Surveyed

Business Sector



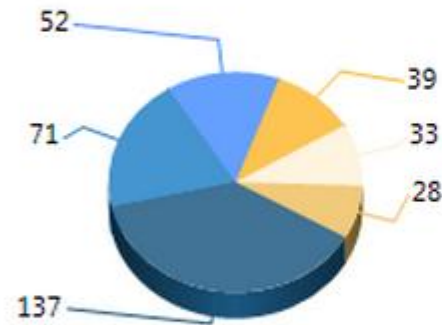
- Manufacturing
- Retail
- Other Services

Firm Size



- Small (5-19)
- Medium (20-99)
- Large (100+)

Location

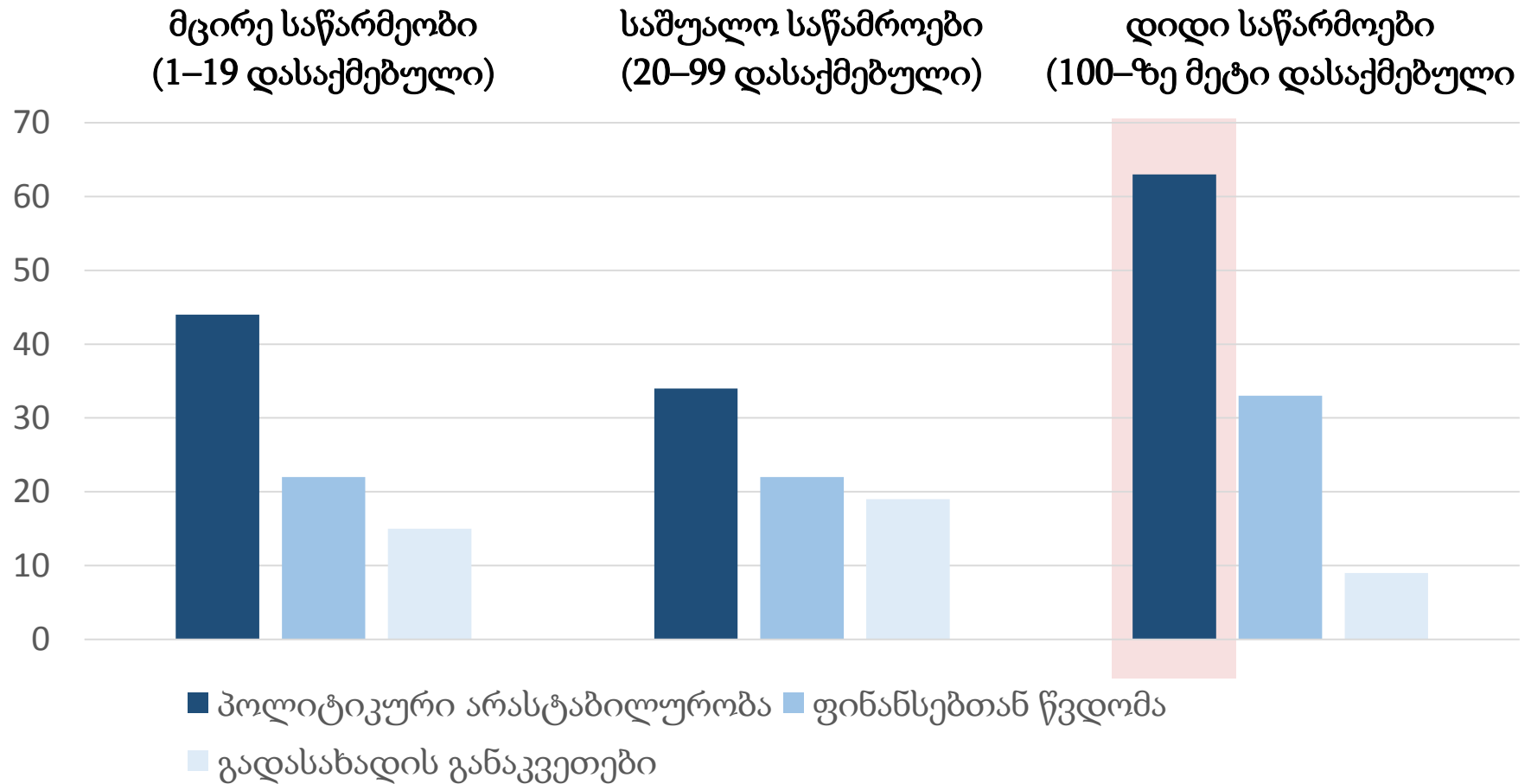


- Tbilisi
- Adjara_ Guria And Samegrelo-Zemo...
- Imereti & Racha-Lechkhumi And Kvemo Svaneti & Samt
- Kvemo Kartli

მსოფლიო ბანკის საწარმოთა კვლევა:
საქართველო, 2013 წლის შედეგები

Political instability during 2012-2013 was especially challenging for large firms, though SMEs were also affected.

პროცენტი ფირმების რომლებიც აღნიშნულ ფაქტორს თვლიან ყველა მნიშვნელოვნად



წყარო: მსოფლიო ბანკის საწარმოთა კვლევა: საქართველო, 2013 წლის შედეგები

მცირე და საშუალო საწარმოები: შემზღვედავი ფაქტორები

- ამ გამოკითხვის შედეგების მიხედვით, სხვა შეზღვევები (არაფორმალური სექტორი, ტრანსპორტირება, გადასახადის ადმინისტრირება, წვდომა ელექტროენერჯიასთან, მუშახელის განათლება, საბაჟო და სავაჭრო რეგულაციები, კორუფცია) არ იყო ასეთი მნიშვნელოვანი
- **პოლიტიკური არასტაბილურობა**— სტაბილური და გაჭვრეტადი წესების ნაკლებობა (2012 წლის საპარლამენტო და 2013 წლის საპრეზიდენტო არჩევნების შემდეგ)
- **გადასახადის განაკვეთები** – რა არის საგადასახადო სისტემის სპეციფიკური პრობლემები, რაც აფერხებს მცირე და საშუალო საწარმოების განვითარებას; შეიძლება გადასახადები იყოს შემაფერხებელი ბიზნესის განვითარებისთვის?
- **ფინანსებთან წვდომა?** რა არის მთავარი გამოწვევები? როდის შეიძლება ეს იყოს შემზღვედავი ფაქტორი? (მაგ. წვდომა სამუშაო კაპიტალთან)

მცირე და საშუალო საწარმოები ინკუბაცია

- ბიზნეს გარემოს რომელი ასპექტები ზღუდავს/ახალისებს ბიზნესის განვითარებას?
- როგორ შეიძლება მოხდეს მცირე და საშუალო საწარმოების ინკუბაცია რათა მოხდეს მათი ზრდა და პროდუქტიული სამუშაო ადგილების შექმნა?